



# SCCSS NEWSLETTER 2026

[WWW.SWISS-CCSS.CH](http://WWW.SWISS-CCSS.CH)

Redazione: Philippa Jörger, Aline Wechsler

SCCSS sta per Swiss Childhood Cancer Survivor Study - uno studio nazionale basato su questionari rivolto alle persone che hanno avuto il cancro durante l'infanzia o l'adolescenza e ai loro fratelli e sorelle. Questa newsletter presenta i risultati più recenti, le analisi in corso e i nuovi progetti dell'SCCSS.



## Risultati dell'anno scorso

- Salute dentale
- Disturbi respiratori sotto sforzo

pagina 2



## Nuovi progetti nel 2025

- Attività fisica
- Co-costruire l'SCCSS
- Comportamenti di salute
- Crescita durante e dopo il trattamento



pagine 3 & 4

## I nostri studi clinici

### Novità e risultati

- Un modo semplice per testare l'udito: presso i centri acustici
- Un test in più per individuare precocemente problemi polmonari?
- Lo studio CardioOnco si amplia

pagina 5

## Hai domande o preoccupazioni, oppure desideri un sostegno?

Per domande riguardanti lo studio o il questionario, puoi rivolgerti in qualsiasi momento direttamente al nostro team di studio:

[sccss.ispm@unibe.ch](mailto:sccss.ispm@unibe.ch) / [031 684 36 67](tel:0316843667)

Inoltre, l'Organizzazione mantello [Cancro Infantile in Svizzera](#) è a disposizione come punto di riferimento per bambini e adolescenti affetti da cancro, per le persone sopravvissute alla malattia e per le loro famiglie, offrendo:

- Consulenza e orientamento sul follow-up medico
- Possibilità di scambio e incontri regolari per le persone guarite
- Informazioni sulla vita dopo il cancro
- Sostegno per questioni giuridiche e di diritto delle assicurazioni sociali

Per questioni mediche, ti preghiamo di continuare a rivolgerti al tuo centro di cura o al tuo medico specialista.

# Risultati dell'anno scorso



Questa analisi è stata realizzata in seguito alla **richiesta dei/delle partecipanti** allo studio.

Durante la terapia anticancro, molte persone hanno disturbi alle gengive.

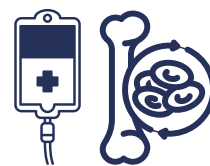
Come influisce a lungo termine la terapia anticancro sui denti?

## Salute dentale



Nell'ambito dello studio, sono stati/e intervistati/e 731 bambini/e e adolescenti che avevano avuto un cancro durante l'infanzia, nonché 144 fratelli e sorelle riguardo alla loro salute dentale.

Chi aveva avuto un cancro da piccolo/a presentava più spesso denti mancanti o più piccoli e meno smalto dentale rispetto ai fratelli e alle sorelle. Il rischio era maggiore dopo chemioterapia o trapianto di cellule staminali, soprattutto se fatti molto presto nell'infanzia.



Controlli dentistici regolari e una buona igiene dentale aiutano a ridurre al minimo gli effetti negativi della terapia.



Scopri di più 

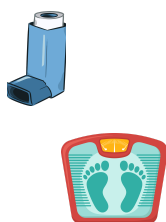
Molti/e ex pazienti che hanno avuto un cancro nell'infanzia riferiscono problemi respiratori durante uno sforzo fisico - per esempio correndo, nuotando o andando in bicicletta.

Da cosa dipende? I polmoni sono stati colpiti dal trattamento, oppure potrebbero esserci altre cause?

## Disturbi respiratori sotto sforzo

In un sondaggio tra 196 bambini/e e adolescenti, una persona su quattro ha riferito fiato corto, tosse o respiro sibilante durante lo sforzo fisico.

I sintomi erano principalmente legati all'asma, al sovrappeso e alla scarsa attività fisica - non al trattamento oncologico ricevuto in passato.



Un peso sano, attività fisica regolare e una buona gestione delle malattie più comuni potrebbero prevenire o ridurre quasi la metà di questi disturbi.

Scopri di più 

# Nuovi progetti nel 2025

L'anno scorso abbiamo avviato quattro nuovi progetti dedicati all'attività fisica, alle abitudini di salute, alla crescita e al peso.

da febbraio 2025  
**SCCSS-Activity:**  
**Attività fisica**



## Muoversi, stare seduti, dormire - com'è la vita quotidiana dopo il cancro?

Un piccolo sensore di movimento ci aiuta a fare maggiore chiarezza in un nuovo studio.

Da febbraio 2025 hanno già partecipato più di 100 persone. Per una settimana hanno indossato un sensore che registra l'attività fisica, il tempo trascorso seduti e il sonno.



Molti/e riferiscono che il sensore è facile da indossare e che presto hanno smesso di pensarci. Un primo sguardo ai dati lo conferma: quasi tutti/e i/le partecipanti hanno portato il sensore in modo continuativo per tutta la settimana.

L'analisi è in corso e presto potremo comunicare i primi risultati.



Scopri di più sul progetto




Grazie di cuore a tutti/e i/le partecipanti!



da febbraio 2025  
**SCCSS-Insieme**

## Partecipa e aiuta a dare forma all'SCCSS!

Vogliamo avvicinare la nostra ricerca ai/alle sopravvissuti/e al cancro infantile e alle loro famiglie. I/Le partecipanti possono contribuire attivamente allo studio, affinché le domande di ricerca rispecchino ancora di più i loro interessi e bisogni.

Abbiamo quindi parlato del questionario con 12 partecipanti dell'SCCSS, così da garantire che i futuri sondaggi riflettano meglio le loro esigenze. I temi che stanno più a cuore alle persone coinvolte sono la salute psicologica, il ritorno alla quotidianità e le conseguenze per la famiglia. Qui puoi trovare un riassunto dei risultati: 

Inoltre, l'estate scorsa abbiamo avuto il piacere di accogliere 21 persone nell'Advisory Board. Tra le loro attività, testano nuovi questionari, propongono temi attuali e ci aiutano a rendere più chiaro il linguaggio delle nostre pubblicazioni di ricerca.

Ti piacerebbe partecipare?  
Clicca qui per contattarci



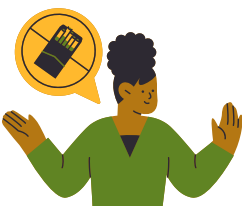
da luglio 2025

## SCCSS-Behavior: Comportamenti di salute



### Per una vita più sana dopo il cancro

Uno stile di vita sano, con attività fisica, un'alimentazione equilibrata e senza tabacco né alcol, può aiutare a ridurre il rischio di malattie croniche dopo il cancro.



Ma com'è cambiato lo stile di vita delle persone che hanno avuto un cancro durante l'infanzia negli ultimi 20 anni? Nei prossimi tre anni lo studieremo con i dati di oltre 4'000 partecipanti. Inoltre, insieme alle persone coinvolte, elaboreremo strategie per adottare uno stile di vita sano.

Scopri di più qui



da ottobre 2025

## SCCSS-Growth: Crescita e peso



### Crescita durante e dopo il trattamento

Per capire come si modificano nel tempo crescita e peso nei bambini con cancro, analizzeremo dati ospedalieri e questionari.



L'obiettivo è comprendere come altezza e peso dei bambini cambiano dall'infanzia fino all'età adulta, durante e dopo il trattamento contro il cancro. Oltre alla Svizzera, partecipano a questa ricerca anche Slovenia e Portogallo.

Con queste conoscenze, i medici potranno elaborare misure per prevenire una crescita insufficiente, il sottopeso o il sovrappeso.

Scopri di più qui



## Nuove raccolte di dati

Tra novembre 2024 e ottobre 2025 abbiamo ricevuto quasi 400 questionari da persone che hanno avuto un cancro durante l'infanzia o l'adolescenza. Ora possiamo analizzare i dati più recenti.



Nel 2026 invieremo di nuovo un questionario ad alcune persone che avevano già partecipato allo studio in passato. Grazie a queste indagini ripetute potremo osservare come salute e qualità della vita dei sopravvissuti al cancro infantile si modificano nel tempo.

# Resta al passo con le novità dei nostri progetti clinici

## Un modo semplice per controllare l'udito: i centri di apparecchi acustici

Guarda qui il video esplicativo



In questo studio abbiamo sperimentato una nuova idea per lo screening dell'udito: presso i centri acustici anziché in clinica.

Interviste con 29 persone che hanno avuto un cancro nell'infanzia hanno mostrato che molte hanno trovato questo screening dell'udito molto pratico, perché facilmente integrabile nella vita di tutti i giorni. Altre, invece, preferivano un test dell'udito con un medico che conosce la loro storia clinica.



I medici con cui abbiamo parlato hanno ritenuto che lo screening dell'udito nei centri acustici sia una buona opzione per chi non partecipa più ai controlli di follow-up.

## Novità dallo studio Pulmo

Guarda qui il video esplicativo



SCCSS FollowUp  
Pulmo

Lo studio Pulmo esamina la salute dei polmoni nei/nelle sopravvissuti/e al cancro infantile delle cliniche di Berna, Basilea e Ginevra.

Ad oggi, oltre 250 giovani sopravvissuti/e hanno partecipato, sottoponendosi a test respiratori semplici per valutare la funzione polmonare.

I primi risultati indicano che per la maggior parte dei/delle partecipanti la funzione dei polmoni è normale. Cambiamenti si osservano più spesso dopo trattamenti come radioterapia o interventi chirurgici al torace, ma molte volte non causano disturbi evidenti.

Lo studio prosegue e sono previste ulteriori analisi. Terremo i/le partecipanti aggiornati man mano che saranno disponibili nuovi risultati.

## Lo studio CardioOnco si amplia

Guarda qui il video esplicativo

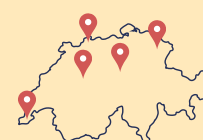
Herznachsorge für  
Cardiac Care for  
Suivi cardiaque pour

Survivors

Grazie alla partecipazione attiva di molte persone sopravvissute al cancro infantile, lo studio CardioOnco continua a crescere.

Nei cinque centri attuali (Basilea, Berna, Ginevra, Lucerna e San Gallo) hanno già partecipato allo studio oltre 600 sopravvissuti/e, con circa 1.000 esami cardiologici eseguiti in totale. Questi dati costituiscono una base preziosa per riconoscere e comprendere meglio i cambiamenti della funzione cardiaca.

Nel 2026 è prevista l'adesione di altri due centri. I preparativi sono già in corso.



## Vorresti contribuire attivamente all'SCCSS?

Cerchiamo persone interessate con cui poter scambiare idee. Se sei interessato, [qui trovi maggiori informazioni.](#)

## Vuoi essere informato sui risultati più recenti?

Sul nostro [profilo LinkedIn](#) o sul nostro [sito web](#) puoi rimanere aggiornato sugli sviluppi più recenti!

## Hai domande, osservazioni o altre richieste?

Contatta il nostro gruppo di ricerca tramite:  
Email: [sccss.ispm@unibe.ch](mailto:sccss.ispm@unibe.ch)  
Telefono: 031 684 36 67



# Il nostro team ringrazia sinceramente tutti/e i/le partecipanti e le organizzazioni finanziatrici!



Kinderkrebsregister  
Registre du cancer de l'enfant  
Registro dei tumori pediatrici  
Childhood Cancer Registry

- KINDERKREBS SCHWEIZ
- CANCER DE L'ENFANT EN SUISSE
- CANCRO INFANTILE IN SVIZZERA
- CHILDHOOD CANCER SWITZERLAND



krebsliga schweiz  
ligue suisse contre le cancer  
lega svizzera contro il cancro



krebskranke kinder  
BASEL

krebsforschung schweiz  
recherche suisse contre le cancer  
ricerca svizzera contro il cancro  
swiss cancer research

